

氣候變遷應用服務能力發展計畫

主管單位：交通部

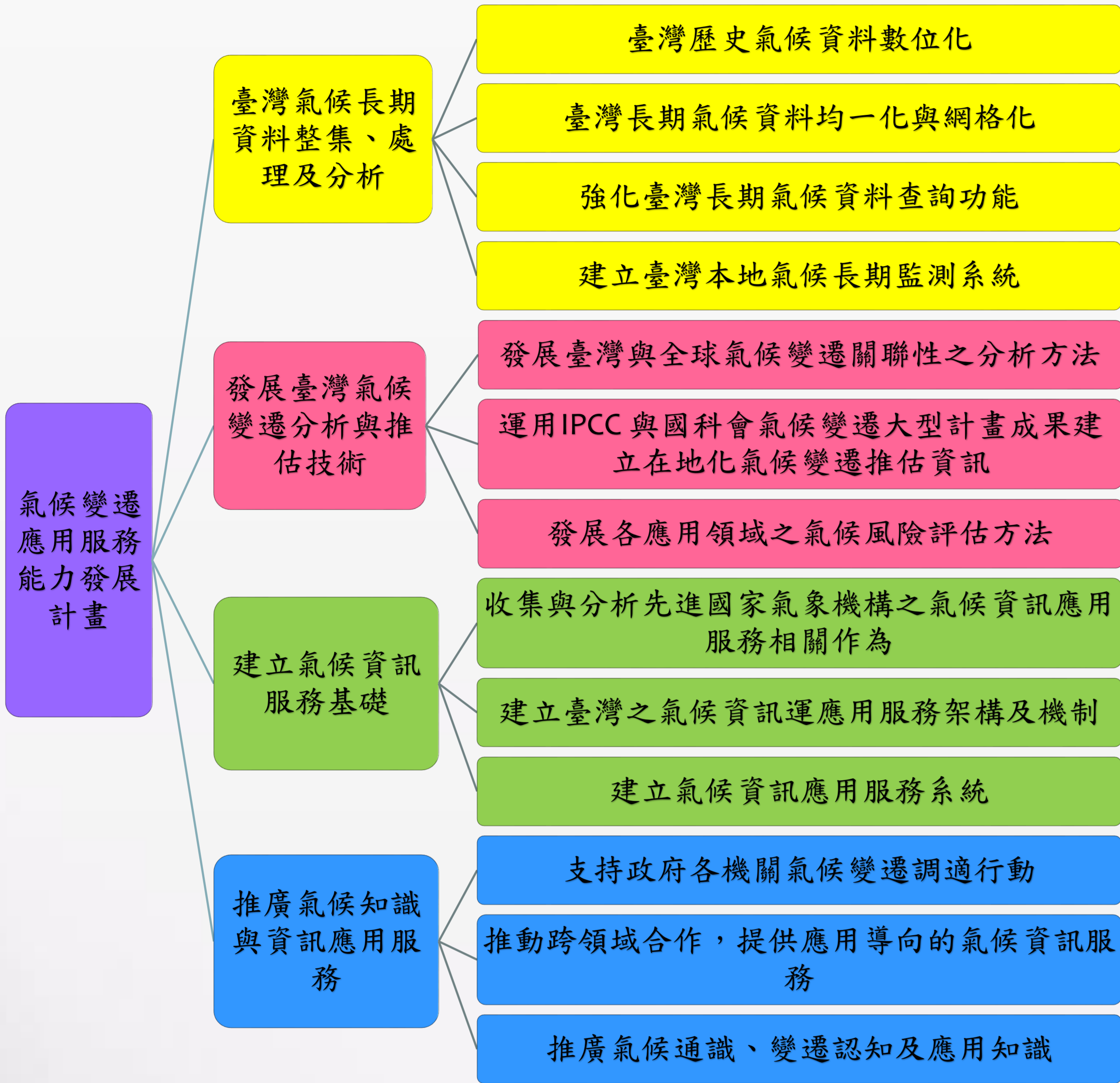
主持人：程家平主任

執行單位：中央氣象局

一、計畫目的

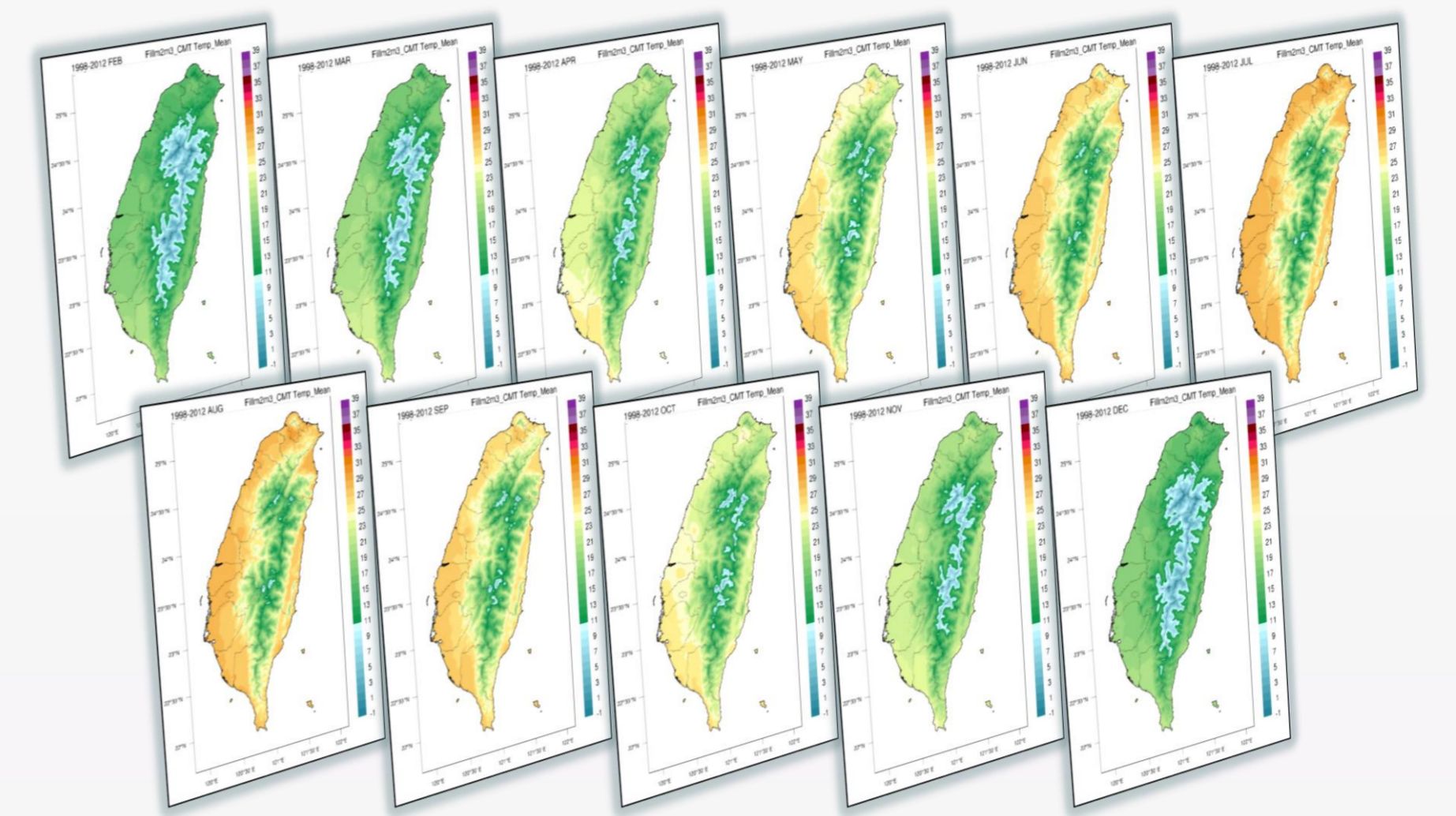
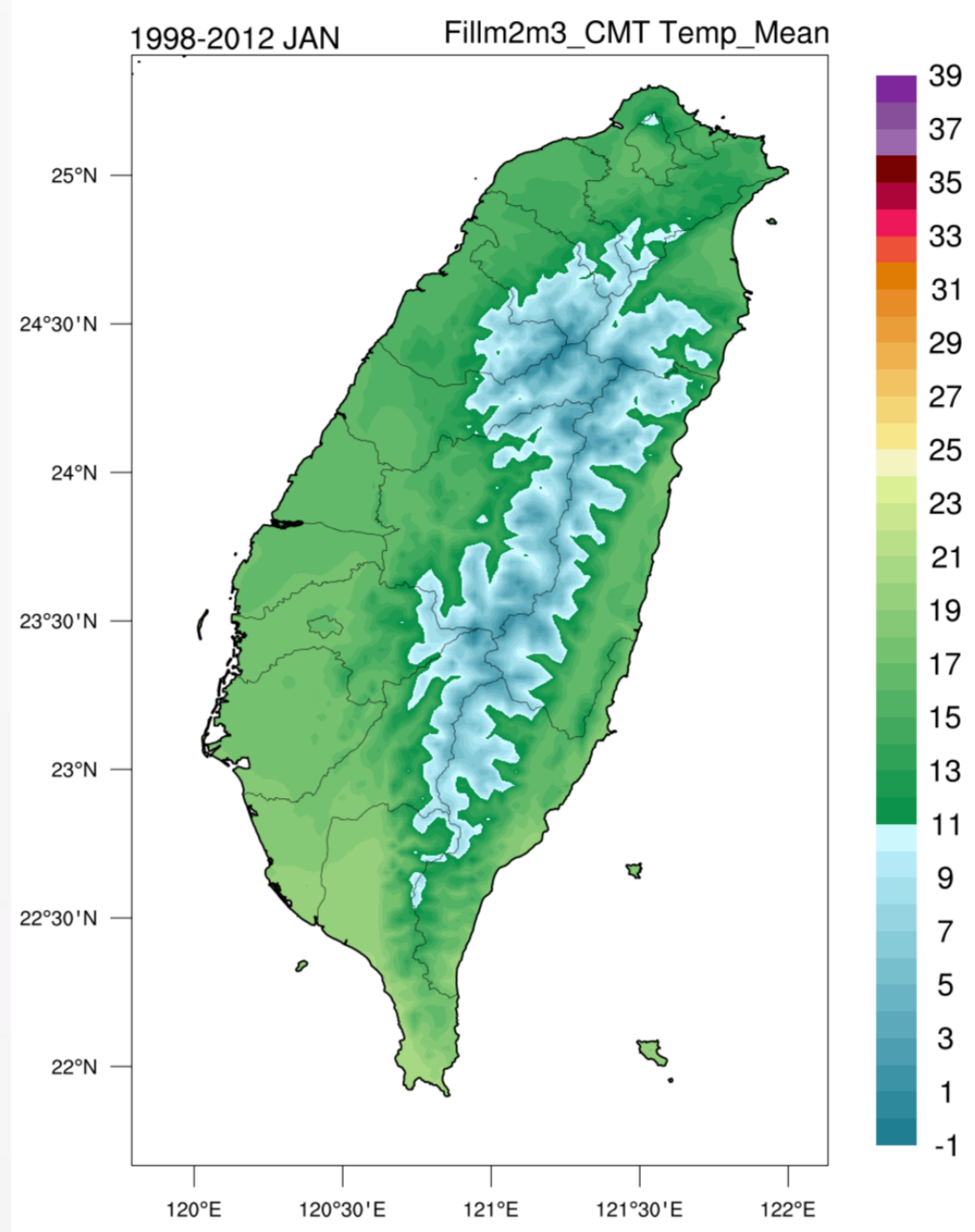
充分支援政府建立氣候變遷風險管理與調適運作，並配合國家氣候變遷調適政策及行動計畫各應用領域的殷切需求。

二、計畫內容



臺灣長期氣候資料整集、處理及分析

透過發展資料檢查及合理修補的方法，並使用時空採樣均一的測站氣溫資料，完成產製城鄉尺度應用所需的高解析網格化資料。



15年(1998~2012)高解析度氣候平均圖：平均氣溫

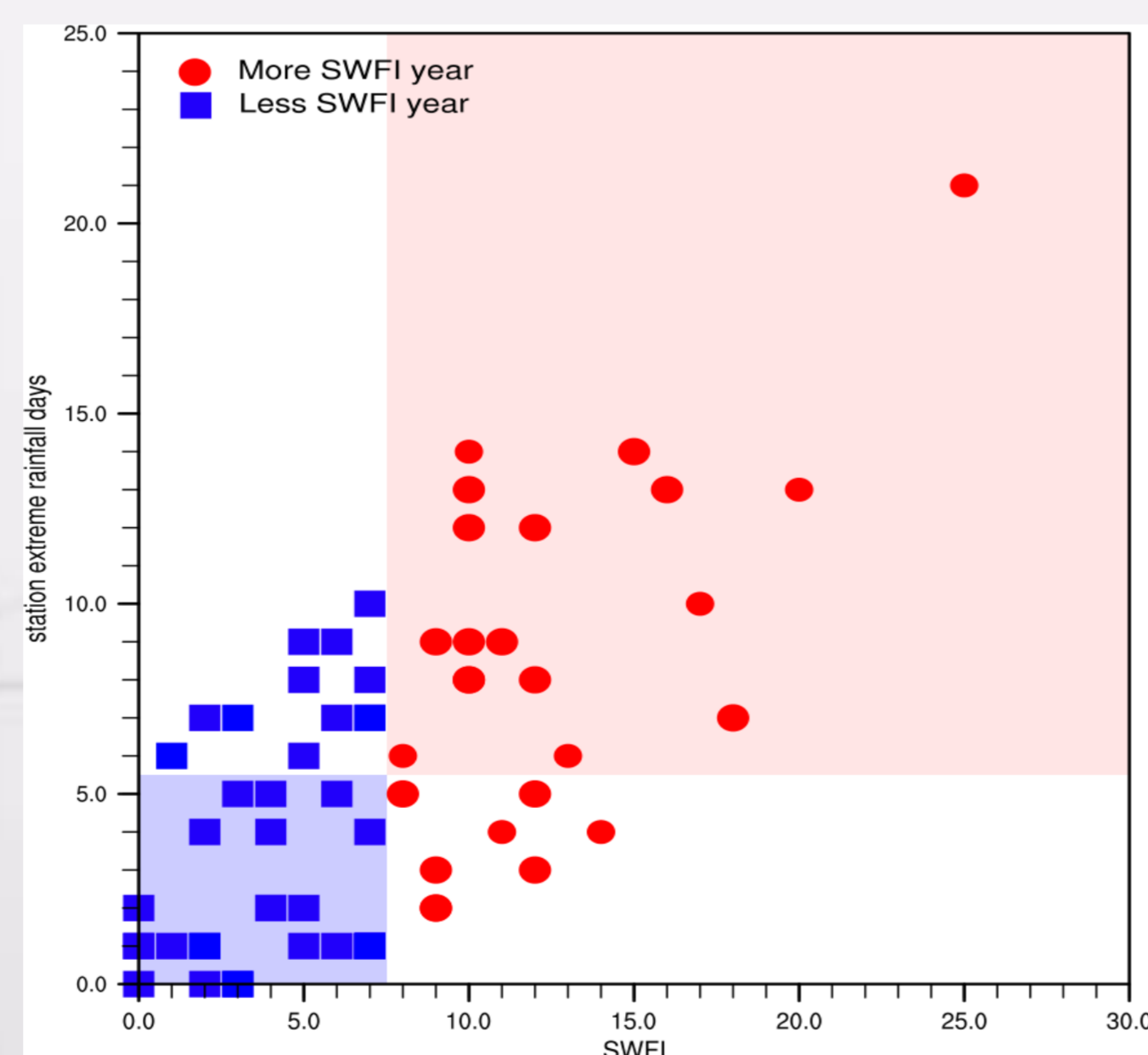
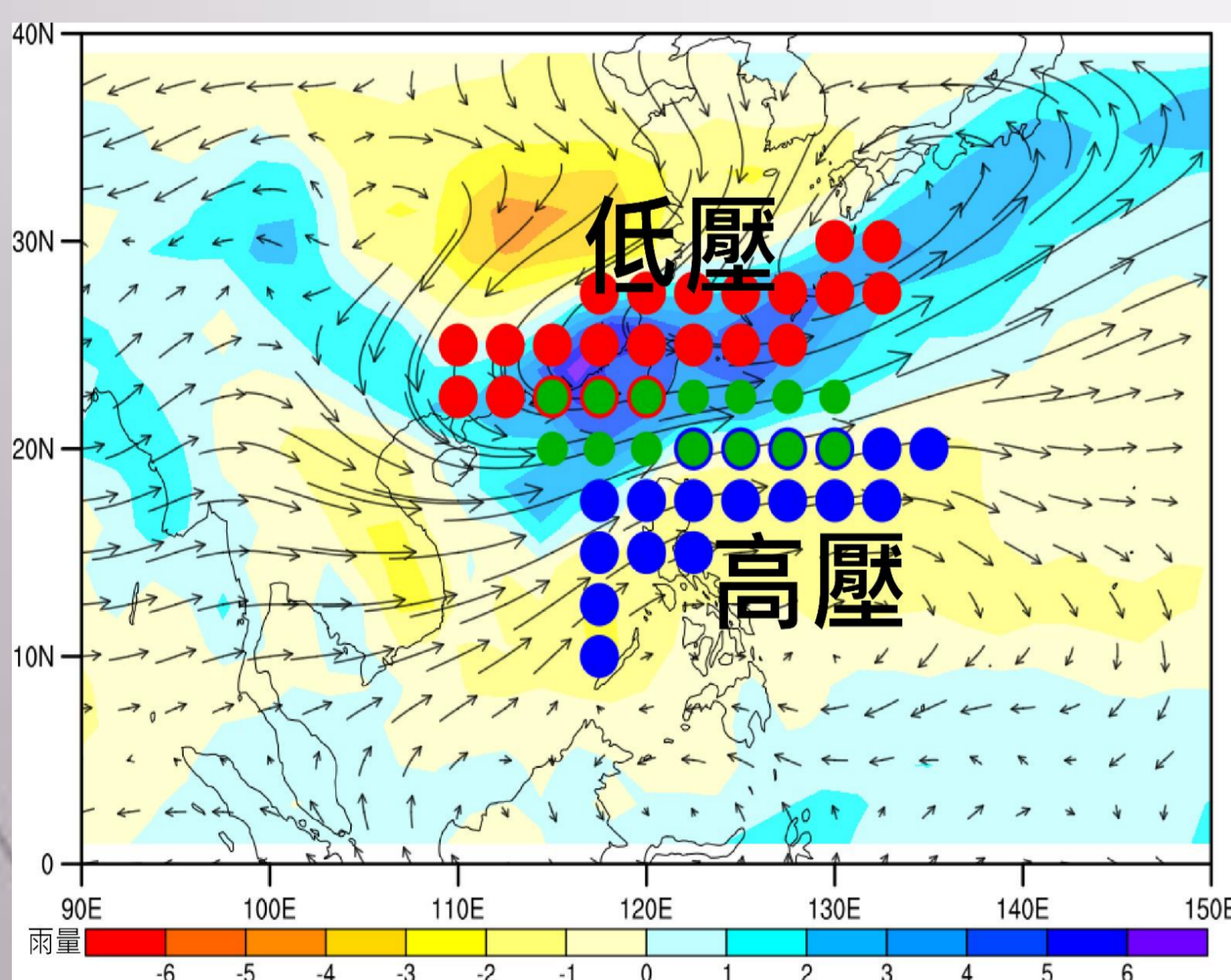
建立氣候資訊應用服務基礎

- 第一次短期氣候漁業論壇，進行氣象資訊在漁業產銷之推廣應用。
- 第二次短期氣候水資源管理論壇，透過雙方密切溝通，使水資源獲得有效利用。

三、103年度計畫成果

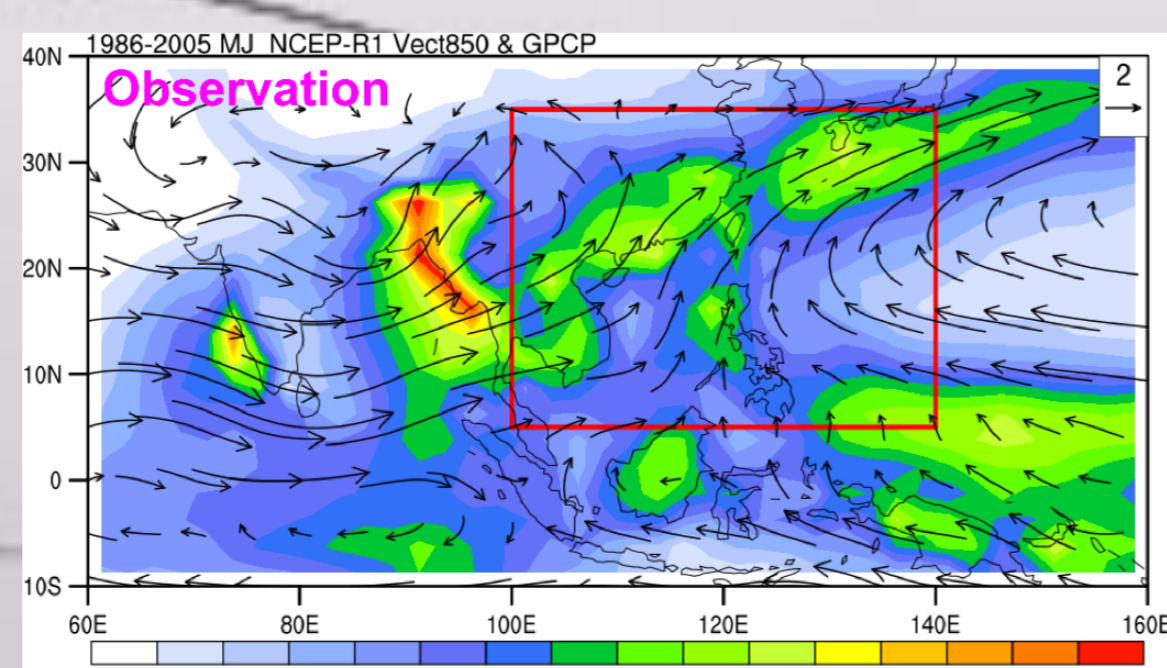
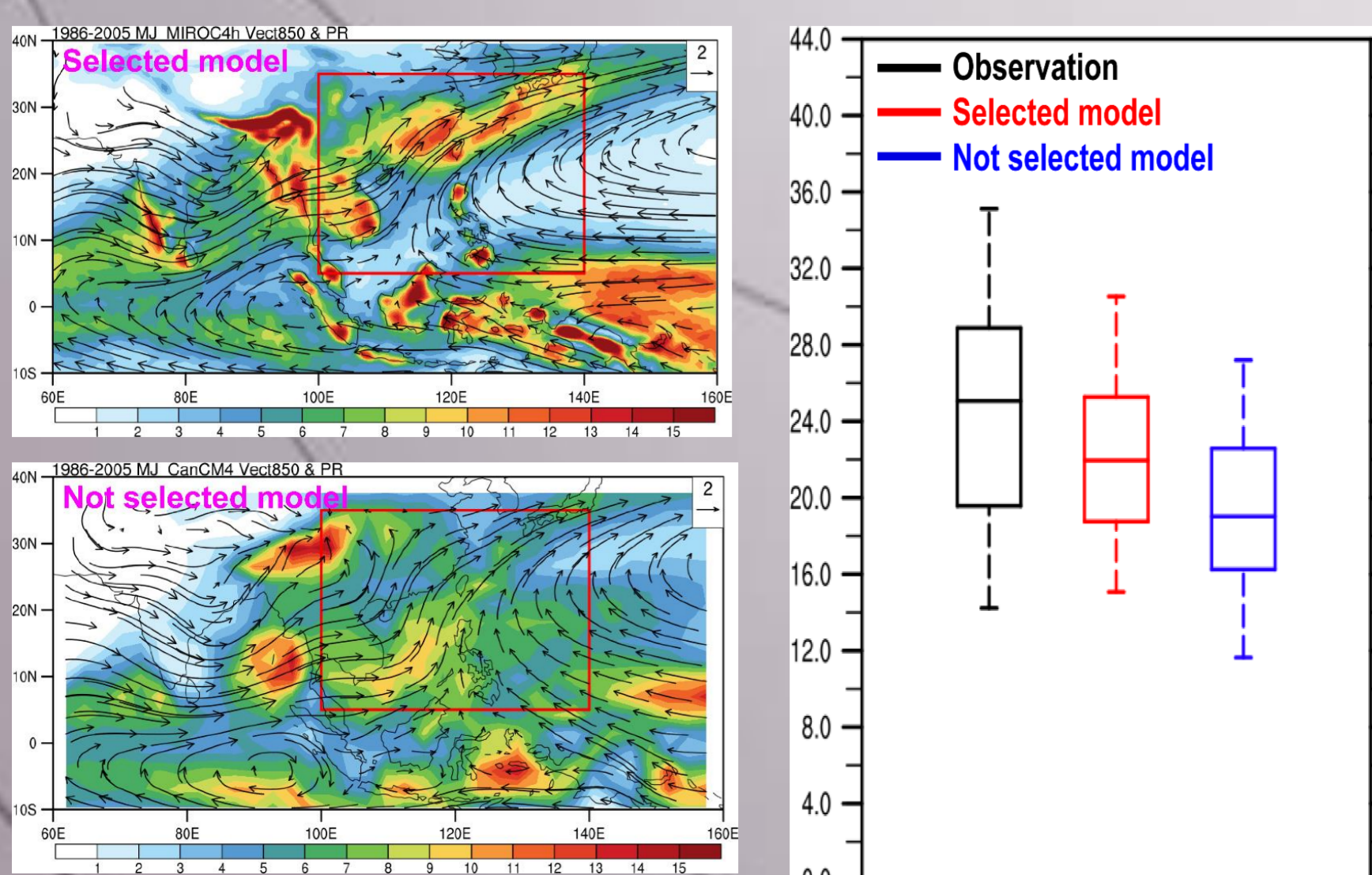
發展臺灣氣候變遷分析及推估技術

氣候模式大尺度指數SWFI可做為估計全球氣候變遷對臺灣梅雨季強降雨頻率影響的替代指標，將進一步運用在IPCC氣候模式以推估全球氣候對臺灣的影響。



梅雨季強降雨頻率替代指數(SWFI)是以5-6月在紅點和藍點區同時出現異常低壓和高壓而綠點區有異常強西風的日數。

淺紅色(淺藍色)區的红點(藍點)是SWFI偏強(偏弱)同時強降雨偏多(偏少)年，占64年(1951~2014)資料的70%。



依臺灣附近(紅框)梅雨季雨量及風及5-6月佔年雨量百分比，從CMIP5、TCCIP和CC1iCS提供的氣候模式產品挑選25個進行後續研究。



推廣氣候知識與資訊應用服務

- 與試驗單位及基層農友對話，深入了解使用者需求，確立合作夥伴關係。
- 辦理36場共2151人次國小高年級巡迴推廣教育，厚植我國氣候變遷調適能力。



在農業試驗所、花蓮區農改場、二林鎮農會、吉安鄉農會辦理「氣象資訊服務在農業層面的應用與效益」座談會。



與環境品質文教基金會合作進行國小高年級氣候變遷調適宣導教育。